

MOTŮČKO

SCHWARTZMANN

MODEL SCH-WB150



PŘEKLAD PŮVODNÍCH POKYNŮ

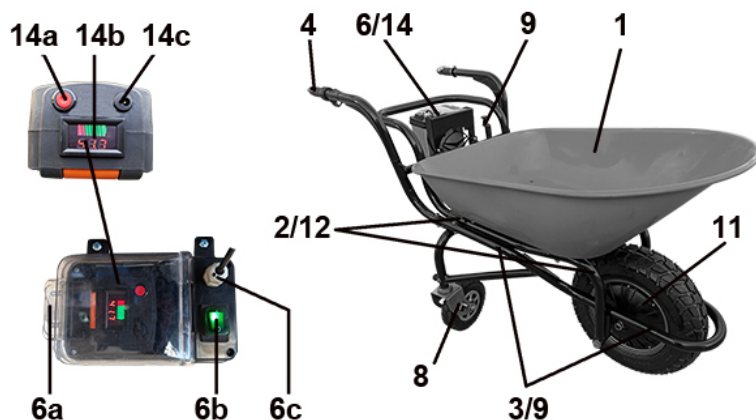
CE



PŘED POUŽITÍM SI PŘEČTĚTE NÁVOD K OBSLUZE

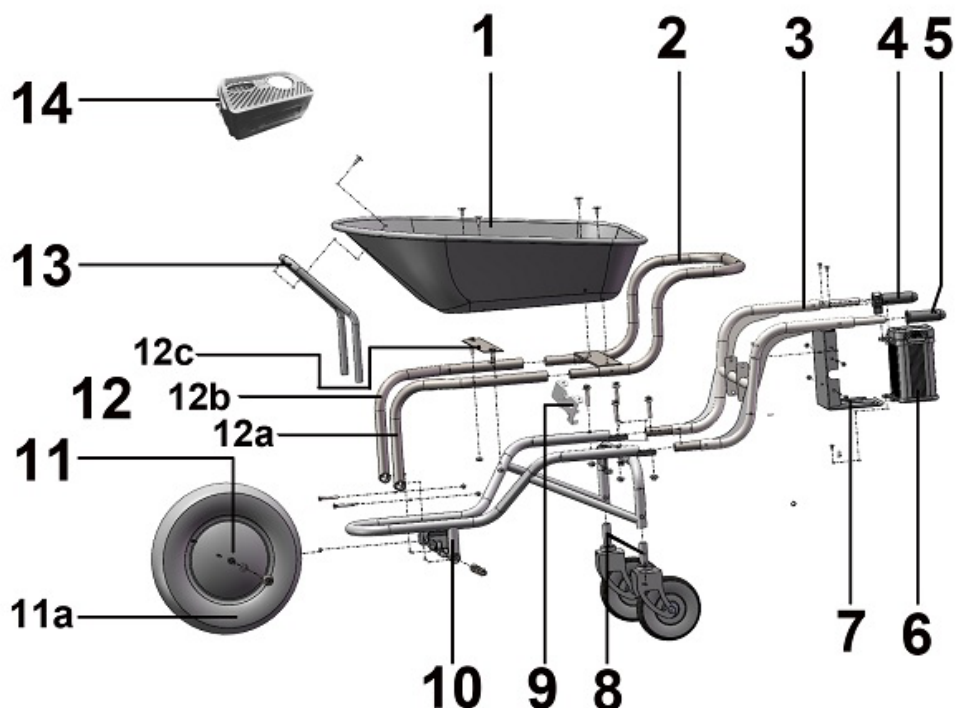
1. KONSTRUKCE ZAŘÍZENÍ

1.1 Popis součástí



| CAR165D | | | |
|-------------|---------------------------|------------|----------------------------|
| 1 | Mísa na trakař | 8 | Kolečka s brzdami |
| 2/12 | Hlavní rám | 9 | Pákový zámek |
| 3/9 | Rám žlabu | 11 | Sestava hnacího kola |
| 6 | Pouzdro na baterie | 14 | Baterie |
| 6a | Klapka pro výměnu baterie | 14a | Spínač indikátoru baterie |
| 6b | Vypínač ON-OFF | 14b | Zobrazení nabití baterie |
| 6c | Výstupní kabel baterie | 14c | Vstup pro nabíjení baterie |

1.2 Dodaná sada



| Ne | Název části | Množství |
|-----|---|----------|
| 1 | Mísa na trakař | 1 |
| 2 | Horní vyprazdňovací rám | 1 |
| 3 | Horní hlavní rám | 1 |
| 4 | Ovládací páka motoru | 1 |
| 5 | Držení levou rukou | 1 |
| 6 | Bateriový box (s řídicí jednotkou motoru) | 1 |
| 7 | Provoz bateriového boxu | 1 |
| 8 | Univerzální otočné kolečko | 2 |
| 9 | Zámek padacího rámu | 1 |
| 10 | Podpěra hlavního rámu | |
| 11 | Sestava kola a motoru | 1 |
| 11a | Pneumatiky | 1 |
| 12a | Levý držák padacího rámu | 1 |
| 12b | Pravostranný držák padacího rámu | 1 |
| 12c | Zesílení padacího rámu | 1 |
| 13 | Přední padací rám | 1 |
| 14 | Baterie | 1 |

Další příslušenství: Nabíječka, příručka, stahovací páska na kabel

1.3 Technické údaje

| | |
|----------------------------------|---|
| Jmenovité napětí | 40V DC |
| Kapacita baterie | 6 Ah |
| Maximální výdrž baterie [h] * | 5 h |
| Výkon motoru | 350 W |
| Jmenovité otáčky motoru | 100 min ⁻¹ |
| Rychlost jízdy | Maximální rychlost vpředu 6 km/h vzadu 2 km/h |
| maximální užitečné zatížení | 150 kg / 120 l |
| Hmotnost (netto / brutto) | 50 kg / 56 kg |
| Rozměry | 1500x750x860 mm |
| Nabíječka: | |
| Vstupní napětí | 110~240 V / 50~60 Hz / AC |
| Power | 66 W |
| Výstupní napětí | 42 V |
| Doba nabíjení | 3 h |
| Třída ochrany | III |
| Baterie: | |
| Jmenovité napětí | 40 V |
| Kapacita baterie | 6 Ah |
| Napájení z baterie | 240Wh |
| Hmotnost | 1,8 kg |
| Rozměry | 180x110x80 |

Maximální doba provozu na plně nabitou baterii závisí na terénu a zatížení trakaře.

2. BEZPEČNOST

2.1 Účel

Stroj smí být používán pouze k určenému účelu! Jakékoli jiné použití se považuje za zneužití.

Pro správné používání přístroje je také nutné dodržovat všechny bezpečnostní předpisy, pokyny pro instalaci, obsluhu a údržbu uvedené v tomto návodu.

Každý, kdo stroj používá a obsluhuje, si musí přečíst tuto příručku a být informován o možných nebezpečích, která stroj představuje.

Stroj se používá k: Přeprava v rámci maximální povolené nosnosti.

Jakékoli zásahy do zařízení nebo jeho částí jsou zakázány, v takovém případě VÝROBCE ani jeho obchodní partneři nenesou odpovědnost za ŽÁDNÉ přímé či nepřímé škody nebo nehody.



POZNÁMKA

Odstranění nebo úprava bezpečnostních prvků může způsobit poškození zařízení a vážné zranění! VYSOKÉ RIZIKO NEHODY!

Okolní podmínky

Stroj lze ovládat:

Vlhkost

max. do 70 %

Teploty +5°C až +40°C (+41°F až +104°F)

Přístroj, zejména baterie, nesmí být vystaven vysokým teplotám nad 10 °C.

60 °C. Neskladujte ji na přímém slunci nebo v kufru auta po delší dobu.

Zakázané použití:

- Provoz stroje mimo stanovené technické limity popsané v tomto návodu je zakázán.
- Je zakázáno pracovat se strojem bez předepsaných ochranných pomůcek.
- Používání zařízení, které není vhodné pro daný účel a není certifikováno, je zakázáno.
- Je zakázáno používat stroj mimo požadované rozměry.
- Jakákoli manipulace se strojem nebo jeho částmi je zakázána.
- Použití přístroje k jiným účelům, než jsou popsány v této příručce, je zakázáno.
- Během práce neopouštějte bezprostřední pracovní prostor.

2.2 Bezpečnostní pokyny

Chybějící nebo nečitelné bezpečnostní nálepky okamžitě vyměňte!

Místní zákony a předpisy mohou stanovit minimální věk obsluhy a omezit používání tohoto zařízení!

Přečtěte si následující bezpečnostní pokyny, abyste předešli poruchám, závadám zařízení a zraněním!

OBECNÁ BEZPEČNOSTNÍ PRAVIDLA PRO STROJE:

Stroj používejte pouze při dostatečně dobrém osvětlení, které zaručuje bezpečný provoz.

Práce se strojem je zakázána, pokud jste unaveni, máte sníženou koncentraci nebo jste pod vlivem alkoholu či drog! Pozor na kluzkém povrchu - nebezpečí uklouznutí - riziko zranění. Při práci noste pevnou neklouzavou obuv. Uklouznutí / zakopnutí / pasti jsou hlavní příčinou vážných zranění nebo úmrtí.

Stroj smí obsluhovat pouze vyškolené osoby (znalost a porozumění tomuto návodu), které nemají žádné omezení motorických schopností ve srovnání s běžnými pracovníky. Při používání držte stroj oběma rukama.

Nepovolané osoby, zejména děti a neproškolený personál, se musí držet mimo dosah běžícího stroje!

Pokud stroj předáváte třetí osobě, musí být tyto pokyny přiloženy ke stroji. Před spuštěním, po poruše nebo nárazu stroj zkontrolujte a ujistěte se, že je v dobrém stavu.

Při práci v blízkosti bazénů nebo zahradních jezírek dbejte zvýšené opatrnosti. Stroj nikdy nepoužívejte za deště nebo ve vlhkých a mokřích prostorách. Před veškerou údržbou a seřizováním odpojte baterii!

LOADER:

Nabíječka je určena pouze k nabíjení baterie tohoto zařízení. Není dovoleno nabíjet jiné baterie. Nabíječku nikdy nepoužívejte ve vlhkém nebo mokřím prostředí.

Kabelové přípojky odpojujte pouze tahem za zástrčku. Taháním za kabel může dojít k poškození kabelu a zástrčky a elektrická bezpečnost již není zaručena.

Nabíječku nikdy nepoužívejte, pokud je kabel, zástrčka nebo samotná jednotka poškozena vnějšími vlivy. V takovém případě odнесите nabíječku do odborného servisu.

Přístroj nepoužívejte v blízkosti zdrojů tepla.

K napájení nabíjecí stanice nepoužívejte prodlužovací kabel.

Do oblasti nabíjecích kontaktů nabíječky neumísťujte kovové předměty. Nabíječku neotvírejte. V případě poruchy se obraťte na specializované servisní středisko.

K nabíjení baterie používejte pouze originální nabíječku. Při použití jiné nabíječky může dojít k poškození ostatních nabíječek nebo k nebezpečí požáru.

BATERIE:

Nesprávné použití nebo použití poškozených baterií JE ZAKÁZÁNO.

V bateriích jsou jedovaté výpary! V případě kontaminace běžte na čerstvý vzduch a vyhledejte lékařskou pomoc. Výpary mohou dráždit dýchací cesty. NEBEZPEČÍ POŽÁRU! Nikdy nenabíjejte baterie v blízkosti kyselin nebo hořlavých materiálů.

Akumulátor nabíjejte pouze při okolní teplotě mezi 0 °C a +40 °C. Po velkém zatížení nechte vychladnout.

EXPLOZIVNÍ! Chraňte baterii před teplem a ohněm.

Akumulátor používejte pouze při okolních teplotách od 0 °C do +45 °C.

NEBEZPEČÍ! Při likvidaci, přepravě nebo skladování musí být baterie chráněna (plastový sáček, krabice) nebo musí být vývody zalepeny ochrannou páskou.

Nikdy neotvírejte baterii!

2.3 Další rizikové faktory

Navzdory zamýšlenému použití přetrvávají některá zbytková rizika. Vzhledem k návrhu a konstrukci stroje mohou nastat nebezpečné situace, které jsou popsány v tomto návodu k obsluze (označení).

NEBEZPEČÍ



Takto specifikovaný bezpečnostní pokyn označuje bezprostředně hrozící nebezpečí, které může mít za následek smrt nebo vážné zranění, pokud se mu nezabrání.

POZNÁMKA



Tyto bezpečnostní pokyny upozorňují na potenciálně nebezpečnou situaci, která by mohla vést k vážnému zranění, pokud by se jí nezabránilo.

POZOR



Tyto bezpečnostní pokyny upozorňují na potenciálně nebezpečnou situaci, která by mohla vést k lehkému nebo středně těžkému zranění, pokud se jí nevyhnete.

TIP



Takto koncipované bezpečnostní upozornění signalizuje potenciálně nebezpečnou situaci, která může vést k poškození stroje, pokud se jí nezabrání.

Bez ohledu na všechny bezpečnostní předpisy jsou a zůstanou nejdůležitějšími bezpečnostními faktory pro bezporuchový provoz stroje zdravý rozum a odpovídající technická způsobilost / školení.
Bezpečná práce závisí především na vás!

3. MONTÁŽ

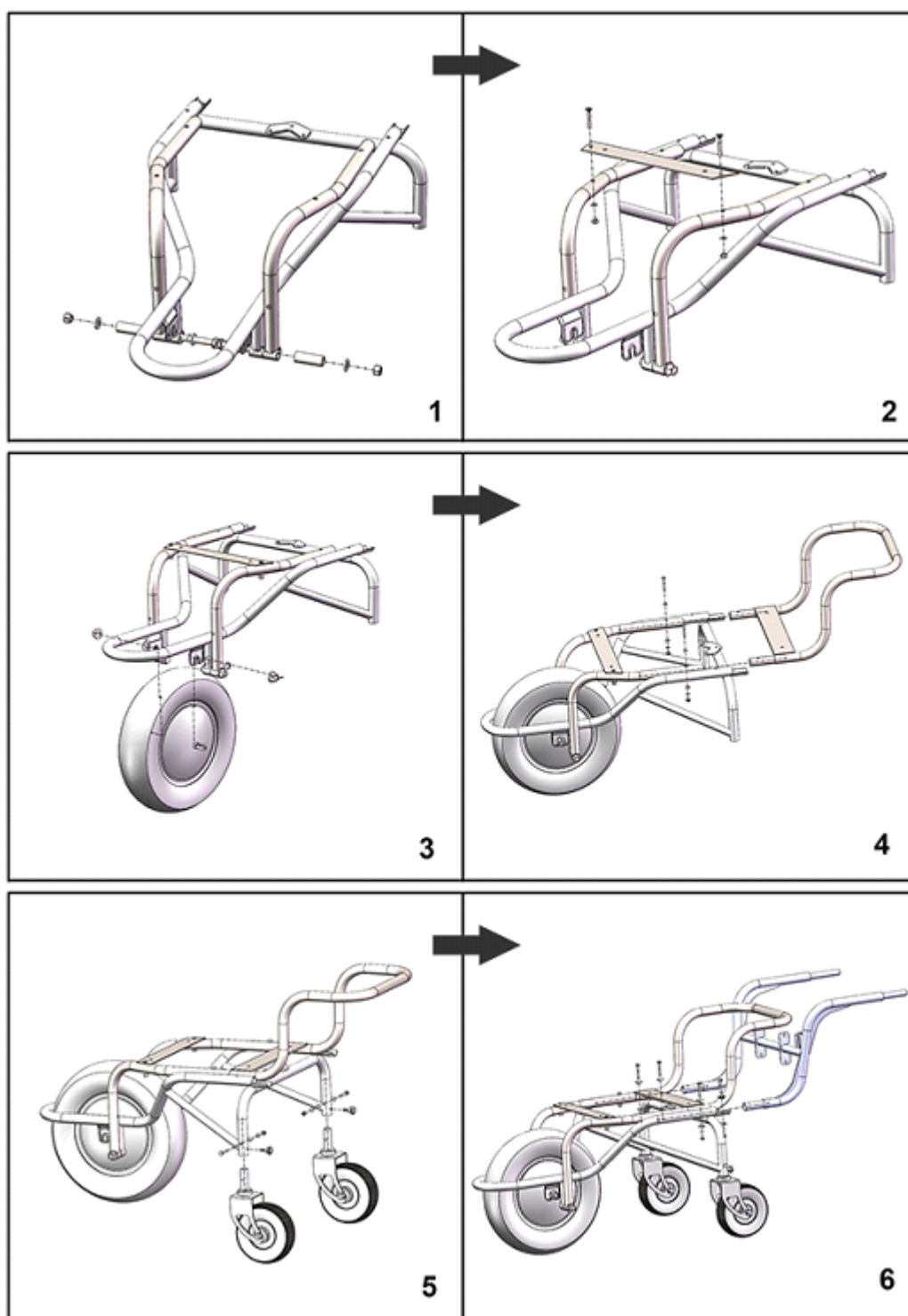
Ihned po obdržení zkontrolujte obsah výrobku, zda není poškozen při přepravě nebo zda nechybí nějaké součásti. Reklamacce poškození při přepravě nebo chybějících dílů musí být uplatněny ihned po prvním převzetí a vybalení stroje před jeho uvedením do provozu.

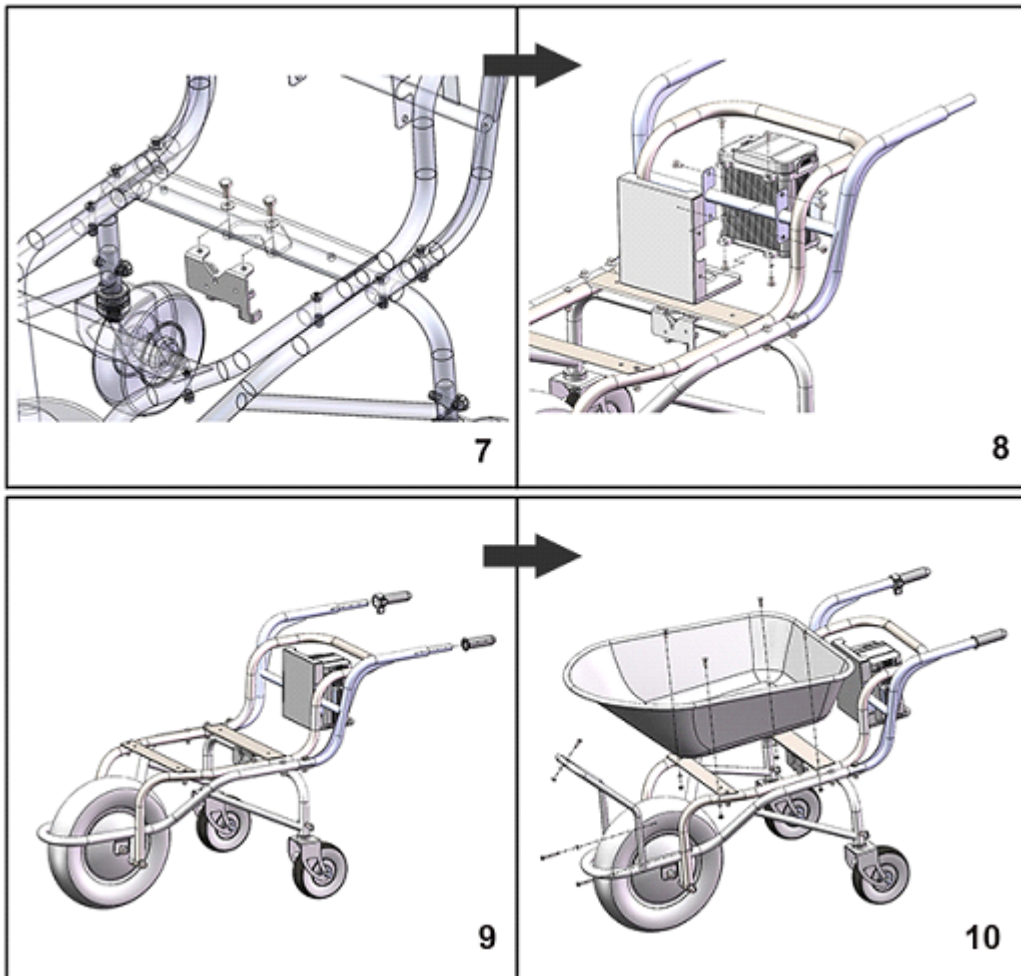
TIP



Před kompletní montáží nedotahujte všechny šrouby.

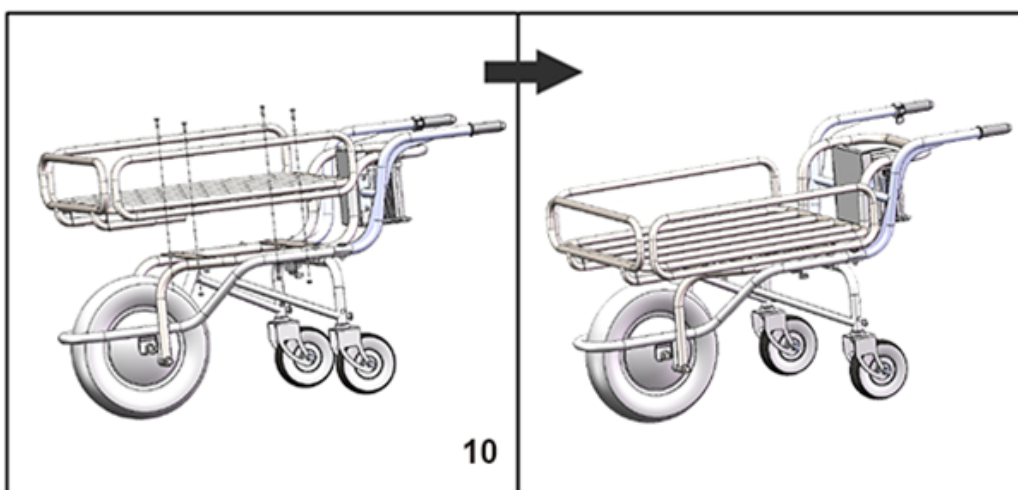
3.1 Montáž krok za krokem (pro verzi s korbou)





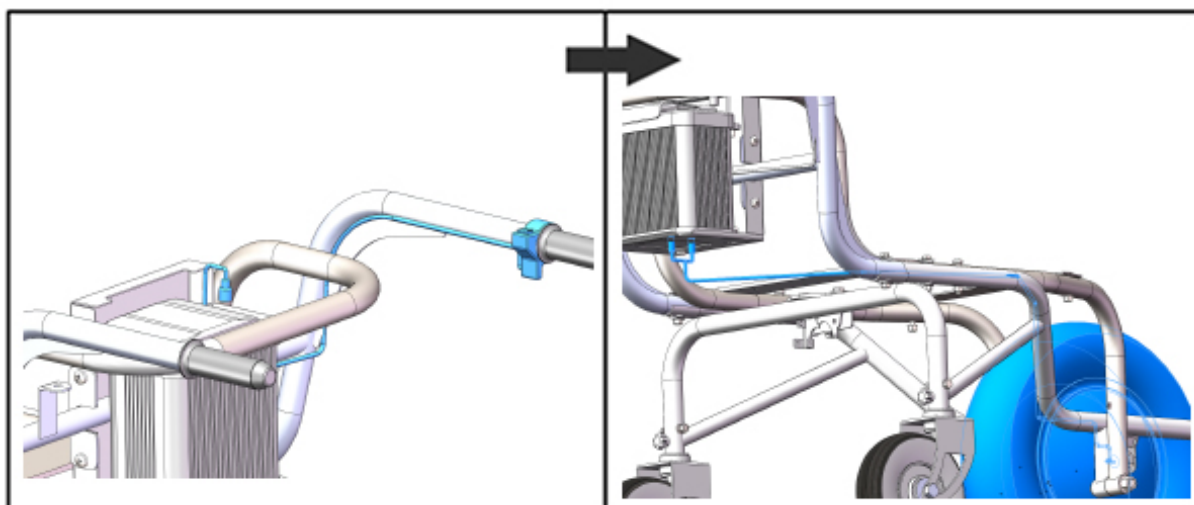
Sestavení krok za krokem (pro verzi s košem)

Prvních 9 kroků montáže je stejných.

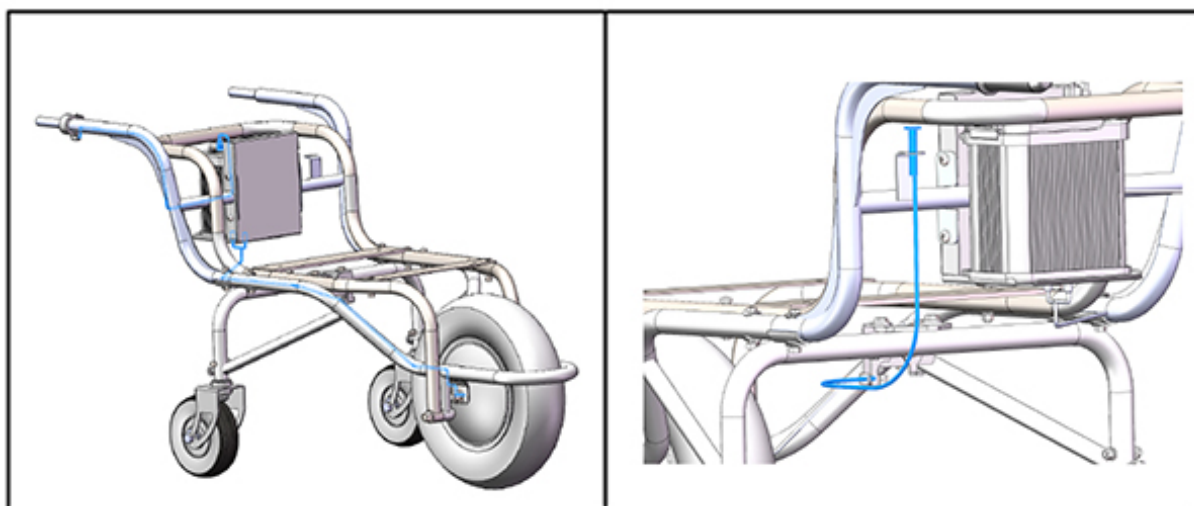


Nyní je čas připojit kabel, v obou případech stejně.

Připojte kabel ovládací páky Připojte kabel motoru



Úplné zobrazení je uvedeno níže Připojte zámek padacího rámu a uvolňovací kabel.



4. POUŽITÍ

Zařízení lze provozovat pouze v bezvadném stavu. Při každém použití jednotku vizuálně zkontrolujte. Zkontrolujte zejména bezpečnostní zařízení, elektrické ovládací prvky, elektrické kabely a šroubové spoje, zda nejsou poškozené a správně utažené. Před uvedením přístroje do provozu vyměňte poškozené díly.

4.1 Návod k použití



POZNÁMKA

Před veškerou údržbou a seřizováním odpojte baterii!





TIP

Nikdy nevyjímejte baterii, pokud je stroj v provozu. Při delším stání stiskněte tlačítko vypnutí. Elektromotor používejte pouze s dostatečně nabitou baterií.

4.2 Podpora

4.2.1 Eklektická podpora

| | |
|---|---|
|  | Stiskněte tlačítko na přihrádce na baterie, ON. |
|  | (2) Otočením páčky na ovládacím prvku proti směru hodinových ručiček nastavte elektrickou podporu. Čím více se ovládací páka otáčí, tím lepší je opora. 3. "0" = pohyb vpřed, "1" = pohyb vzad 4. když se páka vrátí do původní polohy, elektronický brzdový systém začne fungovat automaticky. |

Elektronický brzdový systém: Trakař je vybaven elektronickým brzdovým systémem. (zkráceně EBS)

| | |
|---------------|---|
| EBS ON | Systém EBS bude fungovat pouze v případě, že Tlačítko na bateriovém boxu je "1: = ON". 2. ovládací páka motoru je v původní poloze bez akcelerace |
|---------------|---|

Poznámka: Když systém EBS funguje, trakař se náhle zastaví, takže pokud jej uživatelé chtějí zastavit, postupně uvolněte ovládací páku motoru.

4.3 Nabíječka

Nabíječka je integrována do systému baterie.

Nabíjení baterie:

Připojte nabíječku ke zdroji napájení 230 V / 50 Hz a k zástrčce nabíječky.

Nabíjení baterie

Po úplném nabití baterie (údaj na nabíječce) lze nabíječku vyjmout.

Signalizace LED na řídicí jednotce:

Indikátor napětí v poli baterie ukazuje stav baterie.

| | |
|--------------------------------------|---|
| Na displeji se zobrazí 42 V | Baterie je nabitá na 100 % |
| Na displeji se zobrazuje napětí 35 V | Baterie ~50% nabitá |
| Displej ukazuje napětí < 30 V | Nabíjení baterie (zbývá příliš málo kapacity) |

5. Údržba



POZOR

Před všemi údržbovými pracemi a seřizováním odpojte baterii! Vážné zranění v důsledku neúmyslného nebo automatického spuštění stroje!

Stroj nevyžaduje rozsáhlou údržbu. Pokud se vyskytnou závady, měly by je opravovat pouze vyškolené osoby.

Po každém použití stroj pravidelně čistěte - prodlužuje to životnost stroje a je to nezbytné pro bezpečné pracovní prostředí.

Opravy by měli provádět pouze vyškolení odborníci!

Pravidelně kontrolujte stav bezpečnostních nálepek. V případě potřeby je vyměňte. Pravidelně kontrolujte stav stroje.

Stroj skladujte na uzavřeném a suchém místě

5.1 Plán údržby

Po každém úkolu: :

- Kontrola kabelů (těsnost, poškození)

5.2 Čištění

TIP

Použití některých roztoků obsahujících složky, které poškozují kovové povrchy, a čisticích prostředků poškozují povrch stroje!

Povrch stroje čistěte vlhkým hadříkem namočeným v jemném roztoku.

K čištění přístroje nikdy nepoužívejte vysokotlaký čistič.

Vnější části čistěte vlhkou houbou. Elektronické součástky nikdy nečistěte vodou!

Zkontrolujte stroj a odstraňte usazeniny a/nebo zbytky kartáčem.

5.3 Úložiště

Před uložením všechny předměty důkladně očistěte.

Všechny složky skladujte odděleně na suchém místě při teplotě nejméně -10 °C. Před uložením baterii zcela nabijte.

TIP

Při delší odstavce, nejméně však po měsíci, baterii nabijte.



5.4 Prodej

Zařízení ani baterii nevyhazujte do odpadkového koše. Informace o dostupných možnostech likvidace získáte na místních úřadech. Při nákupu náhradního zařízení u místního prodejce je tento prodejce povinen vyměnit staré zařízení.

6. ŘEŠENÍ PROBLÉMŮ

PŘED JAKÝMKOLI ODSTRAŇOVÁNÍM ZÁVAD ODPOJTE BATERII.

| Problém | Příčina | Řešení |
|---------------------------|-----------------------------------|-------------------------------|
| Žádné elektrické napájení | • Baterie není nabitá | • Opětovné nabití baterie |
| | • Klepání motoru | • Kontrola pohonné jednotky |
| | • Spínač je vadný | • Zkontrolujte tlačítko |
| | • Poškozené nebo přerušené kabely | • Zkontrolujte kabely |
| Žádné nabíjení baterie | • Chybná připojení | • Zkontrolujte všechny kabely |

7. NÁHRADNÍ DÍLY

Instalace jiných než originálních náhradních dílů vede ke ztrátě záruky!

Proto musíte vždy používat originální náhradní díly

Při objednávání náhradních dílů použijte servisní formulář poskytnutý zástupcem výrobce. Vždy věnujte pozornost typu stroje, číslu náhradního dílu a názvu dílu. Doporučujeme zkopírovat schéma náhradních dílů a označit si potřebný díl.