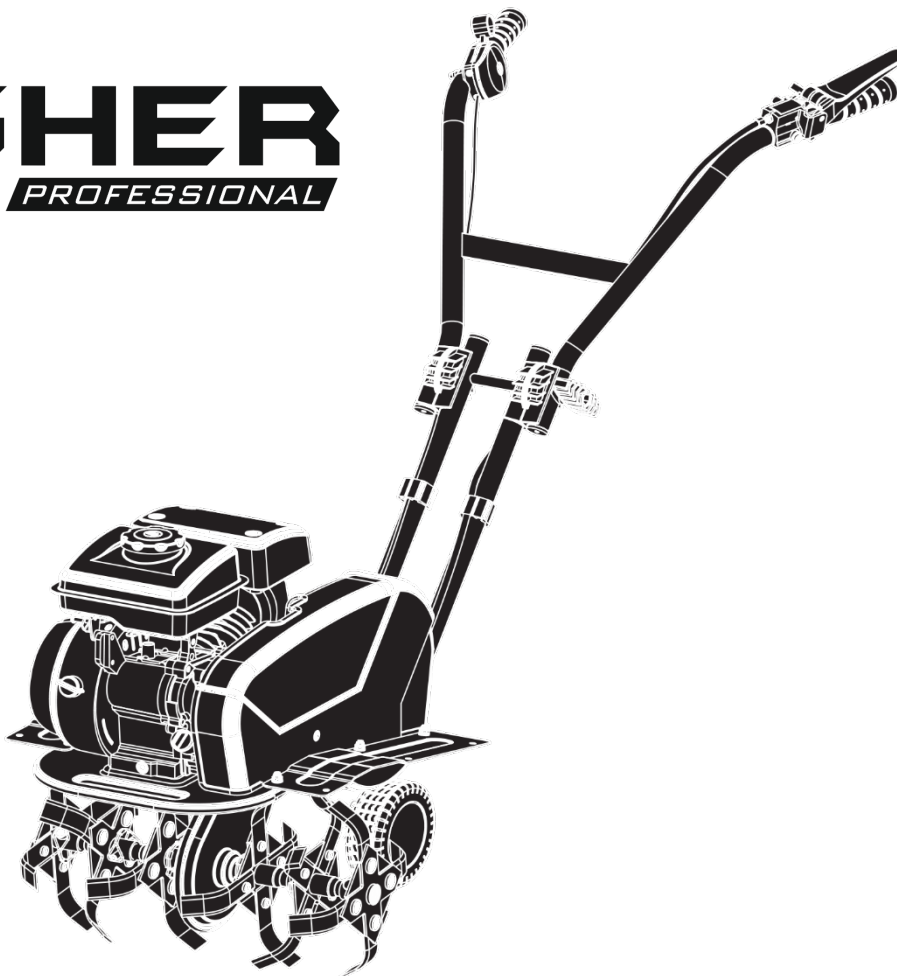


# HIGHER

PROFESSIONAL



## ZAHRADNÍ BENZINOVÝ KULTIVÁTOR, ZÁBĚR 43 CM

Originální návod k použití

ČÍSLO MODELU: 32525  
SÉRIOVÉ ČÍSLO: \_\_\_\_\_

Číslo modelu i sériové číslo najdete na hlavním štítku. Zapište si je na bezpečné místo pro případ, že byste je v budoucnu potřebovali použít.

### ABY BYLA ZAJIŠTĚNA BEZPEČNOST

PŘED POUŽITÍM STROJE SI PŘEČTĚTE CELÝ NÁVOD K OBSLUZE A POROZUMĚJTE MU.

# OBSAH

OBSAH	2
ÚVOD	2
Specifikace	2
OCHRANA ŽIVOTNÍHO PROSTŘEDÍ	2
SYMBOLY	2
SECURITY	Chyba! Záložka není definována.
Obecná bezpečnostní pravidla	3
DODÁVANÉ DÍLY	5
MONTÁŽ	Chyba! Záložka není definována.
SEZNAMTE SE SE SVÝM ROTOPEDEM	9
Vlastnosti a ovládací prvky	9
Obsluha kypřiče půdy	10
KONZERVACE	11
SKLADOVÁNÍ	11
ŘEŠENÍ PROBLÉMŮ	13
SEZNAM DÍLŮ	14

## ÚVOD

Váš nový čelně nesený kultivátor více než splní vaše očekávání. Byl vyroben podle přísných norem kvality, aby splňoval nejvyšší pracovní kritéria. Zjistíte, že se váš nový kultivátor snadno a bezpečně ovládá a při správné údržbě bude spolehlivě fungovat po mnoho let.



Před použitím půdního kypřiče si pečlivě přečtěte celý návod k použití. Věnujte zvláštní pozornost poznámkám a varováním.

Půdní kypřič má mnoho funkcí, které vám urychlí a usnadní práci. Při vývoji stroje byla upřednostněna bezpečnost, efektivita a nezávislost, takže se snadno udržuje a obsluhuje.

**Výrobce motoru je zodpovědný za všechny záležitosti týkající se výkonu, výkonu, specifikací, záruky a servisu.** Další informace naleznete v návodu k obsluze vydaném výrobcem motoru, který je přibalen k vašemu stroji.

### Specifikace

Model	32525
Motor	87 cm <sup>3</sup> , 3,0 k
Rychlost zubů, vpřed	119 otáček za minutu
Rychlost zubů, zpětný chod:	-----

Uvolnění šířky

260/370/430 mm

Uvolnění hloubky

200 mm

Hmotnost jednotky

29,5 kg

## OCHRANA ŽIVOTNÍHO PROSTŘEDÍ







Nepotřebné materiály recyklujte, místo abyste je vyhazovali do odpadu. Veškeré nářadí, hadice a obaly by měly být roztříděny, odvezeny do místního recyklačního centra a zlikvidovány ekologickým způsobem.

## SYMBOLY

Na výrobním štítku stroje mohou být uvedeny symboly. Uvádějí důležité informace o výrobku nebo pokyny k jeho použití.

	Používejte ochranu sluchu. Používejte ochranu očí
	Pečlivě si přečtěte uživatelskou příručku
	Používejte ochrannou obuv.
	Používejte ochranné rukavice.
	Je zakázáno odstraňovat ochranná zařízení a přístroje nebo s nimi manipulovat.
	Udržujte odstup od rotujících zubů. Rotující zuby mohou způsobit zranění.

	Nedotýkejte se horkého tlumiče výfuku, převodové skříně a válce.
	Nekuřte a nevytvářejte otevřený oheň.
	Vyřazené předměty.
	Udržujte si odstup od okolostojících osob.

# BEZPEČNOST

## Obecná bezpečnostní pravidla

### Porozumění stroji

S porozuměním si přečtete uživatelskou příručku a nálepky přiložené ke stroji. Seznamte se s jeho použitím a omezeními, jakož i s možnými nebezpečími, která jsou s ním spojena.

Důkladně se seznamte se světly a jejich správnou funkcí; vězte, jak stroj rychle zastavit a odpojit světla.

S porozuměním si přečtete pokyny a bezpečnostní opatření uvedené v příručce výrobce motoru, která byla samostatně přibalena ke stroji. Nepokoušejte se stroj používat, aniž byste byli plně seznámeni se správnou obsluhou a údržbou motoru a s tím, jak zabránit náhodnému zranění a/nebo poškození majetku.

### Pracovní oblast

Nikdy stroj nespouštějte nebo nenechávejte pracovat v uzavřeném prostoru. Výfukové plyny jsou nebezpečné a obsahují oxid uhelnatý, který je smrtelně nebezpečný plyn bez zápachu. Stroj používejte pouze v dobře větraných venkovních prostorech.

Nepoužívejte stroj bez dobré viditelnosti nebo osvětlení.

Nepoužívejte stroj na prudkém svahu.

### Osobní bezpečnost

Nepoužívejte stroj, pokud jste pod vlivem drog, alkoholu nebo léků, které by mohly ovlivnit vaši schopnost správně jej ovládat.

Noste vhodné oblečení. Oblečte si dlouhé kalhoty, boty a rukavice. Nenoste volné oblečení, krátké šortky ani žádné šperky. Dlouhé vlasy upevněte tak, aby byly nad úroveň ramen. Udržujte vlasy, oděv a rukavice mimo dosah pohyblivých částí. Volné oblečení, šperky nebo dlouhé vlasy se mohou zachytit o pohyblivé části.

Používejte ochranné pomůcky. Vždy používejte ochranu očí. Ochranné pomůcky, jako je protiprachová maska, ochranná přilba nebo ochrana sluchu, používané za vhodných podmínek, snižují počet zranění.

Před spuštěním stroj zkontrolujte. Neodstraňujte kryty a udržujte je v dobrém stavu. Zkontrolujte, zda jsou všechny matice, šrouby atd. pevně utaženy. Zkontrolujte, zda jsou všechny matice, šrouby atd. pevně utaženy.

Nikdy nepoužívejte stroj, který vyžaduje opravu nebo je ve špatném stavu. Před použitím stroje vyměňte poškozené, chybějící nebo nefunkční díly. Zkontrolujte, zda nedochází k úniku paliva. Udržujte stroj v dobrém provozním stavu.

Nikdy nemanipulujte s bezpečnostním zařízením. Pravidelně kontrolujte správnou funkci.

Nepoužívejte stroj, pokud se vypínač motoru nezapne nebo je vypnutý. Benzínový stroj, který nelze ovládat spínačem motoru, je nebezpečný a měl by být vyměněn.

Před spuštěním stroje si zvykněte zkontrolovat, zda jsou z jeho prostoru odstraněny nastavitelné nebo jiné klíče. Pokud nastavitelný nebo jiný klíč zůstane připevněn k rotující části stroje, může způsobit zranění osob.

Budte ostražití, sledujte, co děláte, a při používání stroje používejte zdravý rozum.

Nevyklánějte se. Stroj nepoužívejte naboso, v sandálech nebo podobné lehké obuvi. Noste ochrannou obuv, která chrání vaše nohy a poskytuje lepší oporu na kluzkém povrchu. Udržujte dobrou oporu nohou a rovnováhu po celou dobu. To vám umožní lépe ovládat stroj v nepředvídaných situacích.

Vyvarujte se náhodného spuštění stroje. Před přepravou stroje nebo údržbou či servisem stroje se ujistěte, že je vypínač motoru vypnutý. Přeprava stroje nebo jeho údržba či servis při zapnutých světlech plynu může způsobit nehodu.

### **Bezpečnost tankování**

Palivo je hořlavé a jeho výpary mohou při vznícení explodovat. Při používání paliva dodržujte bezpečnostní opatření, abyste snížili pravděpodobnost vážného zranění.

Při doplňování paliva nebo vyprazdňování palivové nádrže používejte schválený kanystr na palivo v čistém a dobře větraném venkovním prostoru. Při doplňování paliva nebo provozu stroje nekuřte a nenechávejte v blízkosti otevřený oheň nebo jiné zdroje vznícení. Nikdy nedoplňujte palivo v uzavřeném prostoru.

Nezapomeňte uzemnit vodivé předměty, například nářadí, mimo části a spoje pod napětím, abyste zabránili vzniku jisker nebo elektrického oblouku. Při takových událostech může dojít ke vznícení plynů nebo výparů.

Před doplněním paliva vždy zastavte motor a nechte jej vychladnout. Neodstraňujte víčko nádrže ani nedoplňujte palivo do nádrže s běžícím nebo ještě horkým motorem. Nepoužívejte stroj, pokud víte, že v jeho palivovém systému jsou netěsnosti.

Nádrž nepřepĺňujte. Nádrž napĺňte maximálně do hloubky 12,5 cm pod hrdlo, abyste ponechali prostor pro zvětšení objemu paliva vlivem tepla motoru a/nebo slunečního záření.

Bezpečně nasadte kryty na palivovou nádrž a kanystr a vylijte rozlité palivo. Nikdy stroj nepoužívejte, pokud není kryt nádrže pevně nasazen.

Nevytvářejte zdroje vznícení rozlitého paliva. V případě úniku paliva se nepokoušejte nastartovat motor, ale odstraňte stroj z místa úniku a zamezte vzniku zdrojů vznícení, dokud se výpary paliva nerozptýlí.

Palivo skladujte v nádržích řádně označených a schválených pro tento účel.

Palivo skladujte na chladném, dobře větraném místě, mimo dosah jisker, otevřeného ohně nebo jiných zdrojů vznícení.

Nikdy neskladujte palivo nebo stroj s palivem v nádrži v budově, kde se výpary mohou dostat k jiskrám, otevřenému ohni nebo jiným zdrojům vznícení, jako je ohřívač vody, sporák, sušička prádla apod. Než stroj přenesete do uzavřeného prostoru, nechte motor vychladnout.

### **Použití stroje a bezpečnostní opatření**

Nikdy nezvedejte ani nepřenášejte stroj se spuštěným motorem.

Nenuťte stroj pracovat. Použijte správný stroj pro své účely. Správný stroj odvede práci lépe a bezpečněji, a to rychlostí, pro kterou byl navržen.

Neměňte nastavení regulátoru motoru a nenuťte motor k příliš rychlému chodu. Regulátor řídí maximální bezpečné provozní otáčky stroje.

Motor nenechávejte běžet rychle, pokud zrovna nekypřite půdu.

Udržujte ruce a nohy mimo dosah rotujících částí. Vyvarujte se kontaktu s horkým palivem, výfukovými plyny a horkými povrchy.

Nedotýkejte se motoru ani tlumiče výfuku. Tyto části se během provozu velmi zahřívají. Po vypnutí přístroje zůstanou ještě nějakou dobu horké. Před prováděním údržby nebo seřizováním nechte stroj vychladnout.

Pokud stroj začne vydávat neobvyklé zvuky nebo generovat vibrace, okamžitě vypněte motor, odpojte vodič zapalovací svíčky a zkontrolujte příčinu. Neobvyklé zvuky nebo vibrace obvykle upozorňují na problémy.

Používejte pouze díly a příslušenství schválené výrobcem. V opačném případě může dojít ke zranění osob.

Údržba stroje. Zkontrolujte, zda nedošlo k posunutí nebo ohnutí pohyblivých částí, zlomení dílů a dalším příznakům, které by mohly ovlivnit provoz stroje. V případě poškození stroj před dalším použitím opravte. Mnoho nehod je důsledkem špatné údržby zařízení.

Udržujte motor a tlumič výfuku bez trávy, nadměrného množství tuku nebo karbonových usazenin, abyste předešli nebezpečí požáru.

Řezné části udržujte ostré a čisté. Správně udržované řezné nástroje s ostrými břity se méně ohýbají a lépe se ovládají.

Nikdy na stroj nelijte vodu ani jinou tekutinu. Udržujte rukojeti suché, čisté a beze zbytků. Po každém použití je třeba je vyčistit.

Dodržujte pravidla a předpisy pro likvidaci plynů, oleje atd., abyste chránili životní prostředí.

Pokud stroj nepoužíváte, uchovávejte jej mimo dosah dětí a nedovolte, aby jej obsluhovaly osoby, které nejsou seznámeny s tímto strojem nebo s tímto návodem.

### **Služba**

Před čištěním, opravou, kontrolou nebo seřizováním zastavte motor a ujistěte se, že se všechny pohyblivé části zastavily. Vždy se ujistěte, že je kontrolka kontrolního motoru nastavena na STOP, odpojte vodič zapalovací svíčky a držte jej mimo svíčku, abyste zabránili náhodnému nastartování.

Stroj by měl být servisován kvalifikovanými servisními technikami a pouze za použití stejných náhradních dílů. Tím je zajištěna bezpečnost stroje.

### **Zvláštní bezpečnostní pravidla**

Pečlivě prohlédněte uvolňovanou oblast a odstraňte všechny nečistoty a ostré předměty, jako jsou hakové kameny, klacky, sklo, dráty, kosti atd. Nepoužívejte kypřič na půdu, kde se nacházejí velké kameny a cizí předměty, které by mohly stroj poškodit.

Půdu nekypřete nad zakopanými elektrickými dráty, telefonním vedením, vodovodním potrubím, plynovým potrubím, kabely nebo hadicemi. V případě pochybností se obraťte na energetickou nebo telefonní společnost, aby vám vyhledala podzemní inženýrské sítě.

Dodržujte vzdálenost nejméně 23 metrů od okolních osob, dětí a zvířat. Pokud se k vám přiblíží, okamžitě zastavte stroj.

Se strojem vždy chodte, ne běžte.

Tento stroj má spojku. Stiskněte ovládací páčku spojky a zkontrolujte, zda se automaticky vrátí do polohy volnoběhu. Pokud se nevrátí, požádejte kvalifikovaného servisního pracovníka o seřízení stroje.

Před nastartováním motoru uvolněte páku spojky.

Motor spouštějte opatrně podle pokynů a udržujte nohy v bezpečné vzdálenosti od zubů stroje.

Po uvolnění spojky se zuby nehýbou. Pokud tomu tak není, požádejte o seřízení kvalifikovaného servisního pracovníka.

Stroj vždy řiďte tak, že stojíte za ním, nikdy nepřecházejte před stroj, když je v chodu.

Stroj vždy držte oběma rukama a pevně uchopte rukojeti.

Musíte mít na paměti, že stroj může nečekaně poskočit dopředu nebo dozadu, pokud narazí na zasypanou překážku, jako jsou velké kameny, kořeny nebo pařezy.

Pokud stroj narazí na cizí předmět, zastavte motor, odpojte vodič zapalovací svíčky, důkladně zkontrolujte, zda není stroj poškozen, a před opětovným spuštěním stroje poškození opravte.

Při pohybu v opačném směru nebo při přitahování stroje k sobě dbejte zvýšené opatrnosti.

Nepřetěžujte stroj příliš hlubokým kypřením půdy na jeden přejezd nebo příliš vysokou rychlostí.

Nikdy nepoužívejte rumpál při vysokých rychlostech jízdy na tvrdém nebo kluzkém povrchu.

Při kypření tvrdé půdy buďte opatrní. Hroty se mohou zabořit do půdy a táhnout stroj dopředu. Pokud k tomu dojde, uvolněte rukojeti a stroj nepřipoutávejte.

Při kypření půdy v blízkosti plotů, budov a podzemních inženýrských sítí dbejte zvýšené opatrnosti. Rotující půda může způsobit poškození dolu a zranění osob.

Při práci na příjezdových cestách, chodnicích nebo silnicích posypaných štěrkem nebo při jejich přecházení dbejte zvýšené opatrnosti. Dávejte si pozor na skrytá nebezpečí nebo dopravní situaci. Nepřepřavujte cestující.

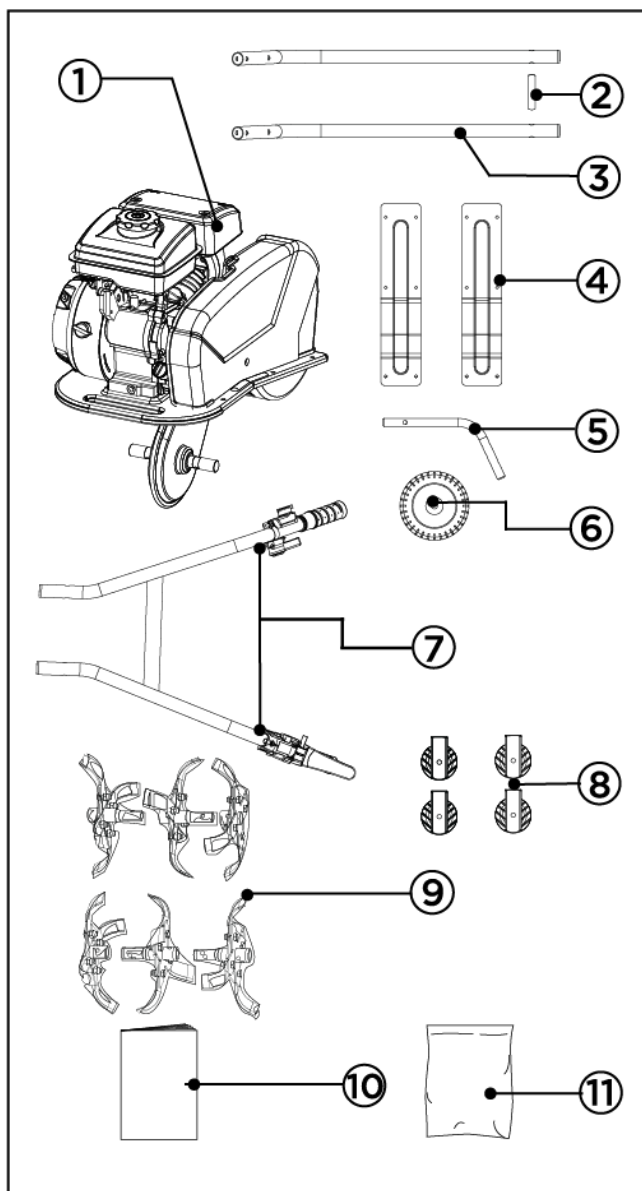
Nikdy neopouštějte pracoviště, pokud je motor stroje v chodu.

Při zpoždění skarifikace nebo při přesunu z jednoho místa na druhé vždy zastavte motor.

Ujistěte se, že stroj není znečištěn rostlinami a jinými materiály. Ty se mohou zachytit mezi hroty. Před odblokováním hrotů zastavte motor a odpojte vodič zapalovací svíčky.

## **DODÁVANÉ DÍLY**

Rumpál s přední montáží se dodává částečně smontovaný a pečlivě zabalený v kartonové krabici. Po vyjmutí všech dílů z krabice byste měli mít:

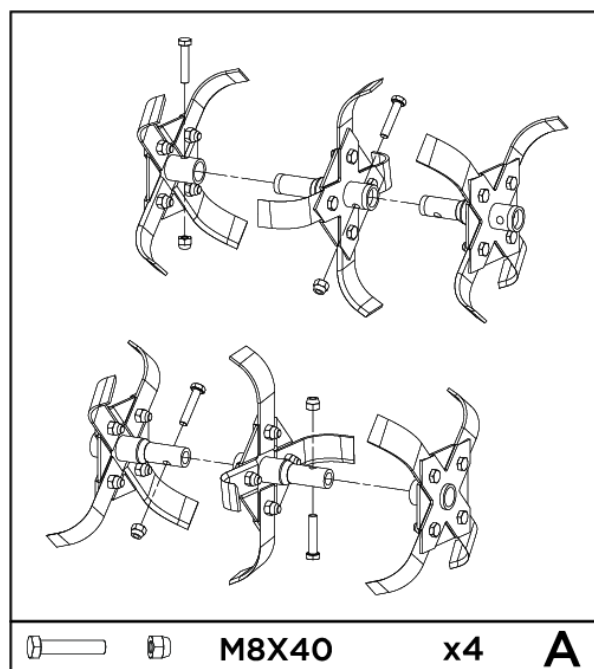


1. Nástavba rozrývače s motorem a hnacím ústrojím
2. Zajišťovací kolík
3. Spodní část rukojeti (1 pár)
4. Prodloužení chrániče zubů
5. Držák kola
6. Kruh
7. Horní část rukojeti
8. Nastavení rukojeti
9. Brodicí hroty
10. Uživatelská příručka
11. Taška s doplňkovými předměty, včetně

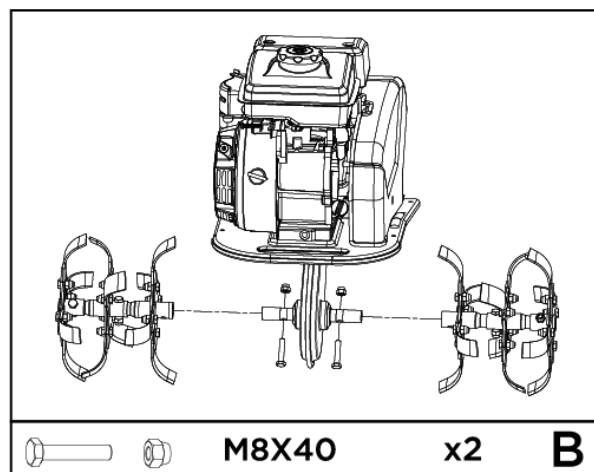
	M8X40	X4	A
	M8X40	X2	B
	Ø2	X1	C
	Ø8	X1	
	12X2	X1	D
		X1	
	Ø3.5	X1	E
	M8X50	X4	
		X8	F
	M8X215	X1	
		X2	G
	M6X16	X6	H

## MONTÁŽ

Podle níže uvedených montážních pokynů sestavíte rumpál s přední pracovní jednotkou během několika minut.

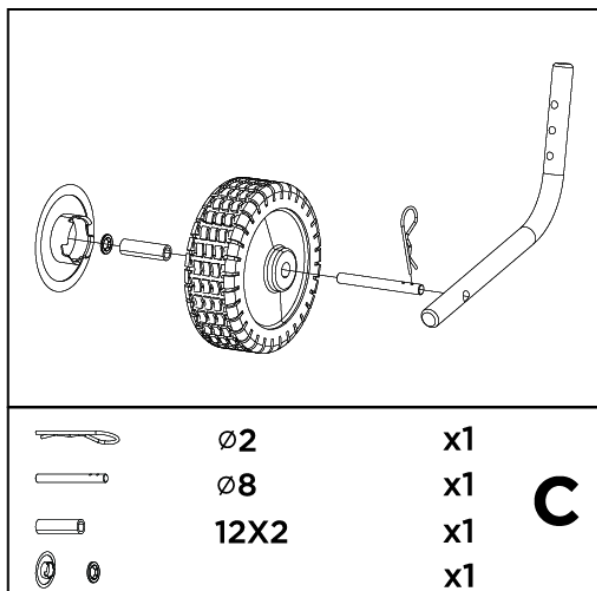


1. Připevněte vnější části zubů k vnitřním částem pomocí šroubů M8X40 a matic.

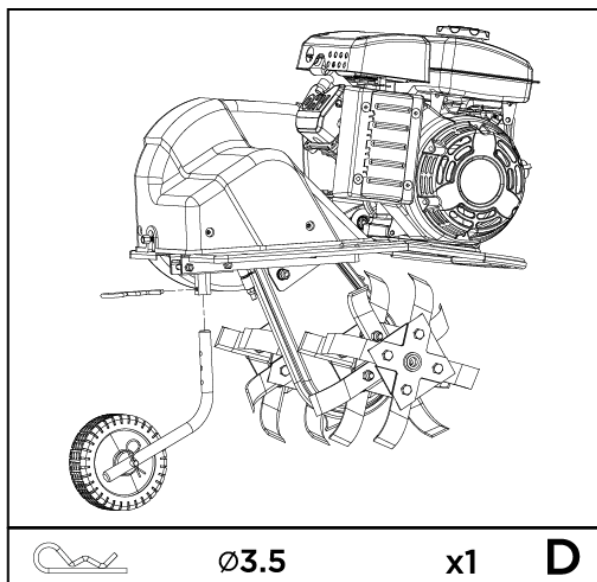


1. Připevněte horní část rukojeti k motoru pomocí šroubů M8X40 a matic.

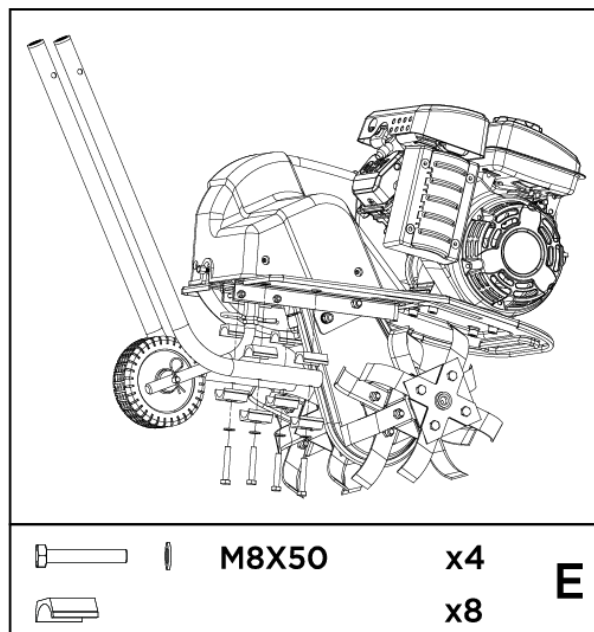
2. Nasadte hroty brány na hřidel na obou stranách řetězové skříně. Vyrovnajte otvory v krytu zubů s otvory na hřideli. Nasadte šrouby M8X40 do otvorů v ochranném krytu a hřideli na jedné straně a utáhněte je maticí na druhé straně. Utahování 3 párů hrotů lze nastavit na šířku kypření 260/370/430 mm.



3. Nasadte objímku Ø12x2 na kolo a prostrčte jí osu kola. Připevněte víčko kola s ozubeným kotoučem. Vyrovnajte otvory v držáku kola s osou kola Ø8 a provlékněte pastorek Ø2 otvorem pro jeho zajištění.



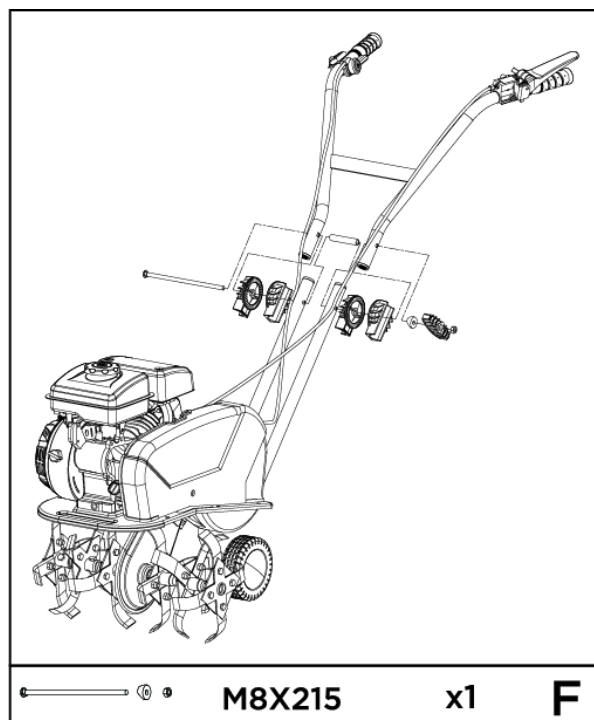
4. Namontujte držák kola pomocí závlačky Ø 3,5 na šestihřannou objímku přivařenou k držáku ve tvaru U namontovanému na skříně pomocí sání M6X45 a příruby.



5. Vyměňte 4 sady montážních pouzder a šroubů ze skříně rozrývače.

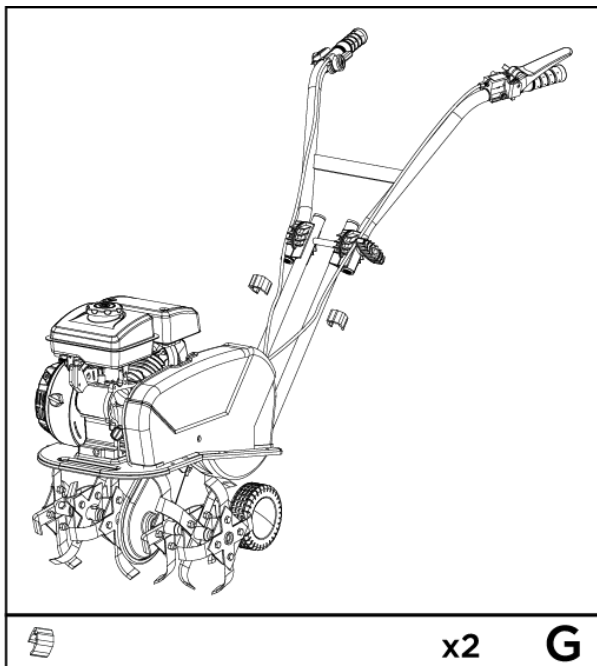
Zasuňte spodní část spodní rukojeti do montážních kanálů umístěných na spodní straně každé strany skříně stroje.

Vyrovnajte otvory na spodních rukojetích s otvory na skříně. Prostrčte jimi šrouby M8X50, montážní objímky, které spojují kanál a rukojeť na jedné straně, a poté našroubujte matice přinýťované ke skříně stroje. Utahování.

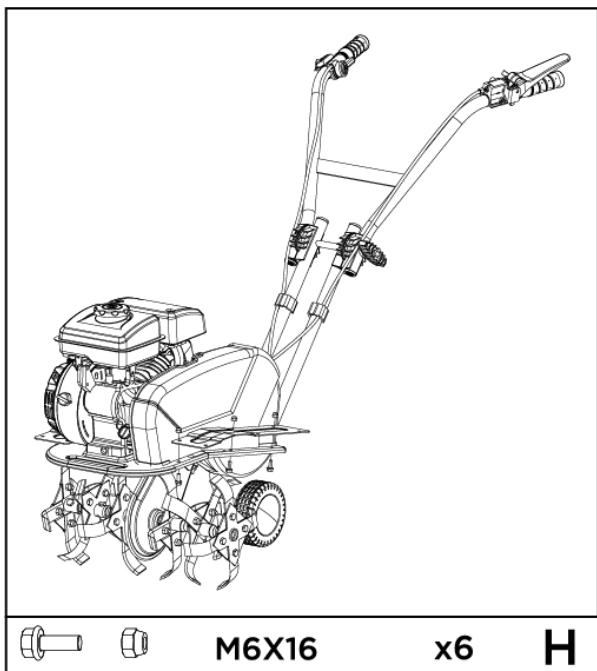


6. Montážní otvory pro seřizovací knoflík se nacházejí v horní části každé spodní rukojeti. Horní rukojeť nasadte na vnější stranu spodní rukojeti pomocí

nastavovacího prvku rukojeti. Seřizovač zajistěte pomocí pojistného šroubu M8X215 a matice.



7. Pomocí dvou kabelových svorek připevněte lanko spojky a lanko plynu ke spodním vodičkům. Zkontrolujte, zda jsou kabely správně vedeny.



8. Pomocí šroubů M6X16 a matic připevněte nástavec chrániče radlice k chrániči radlice.

#### Motorový olej



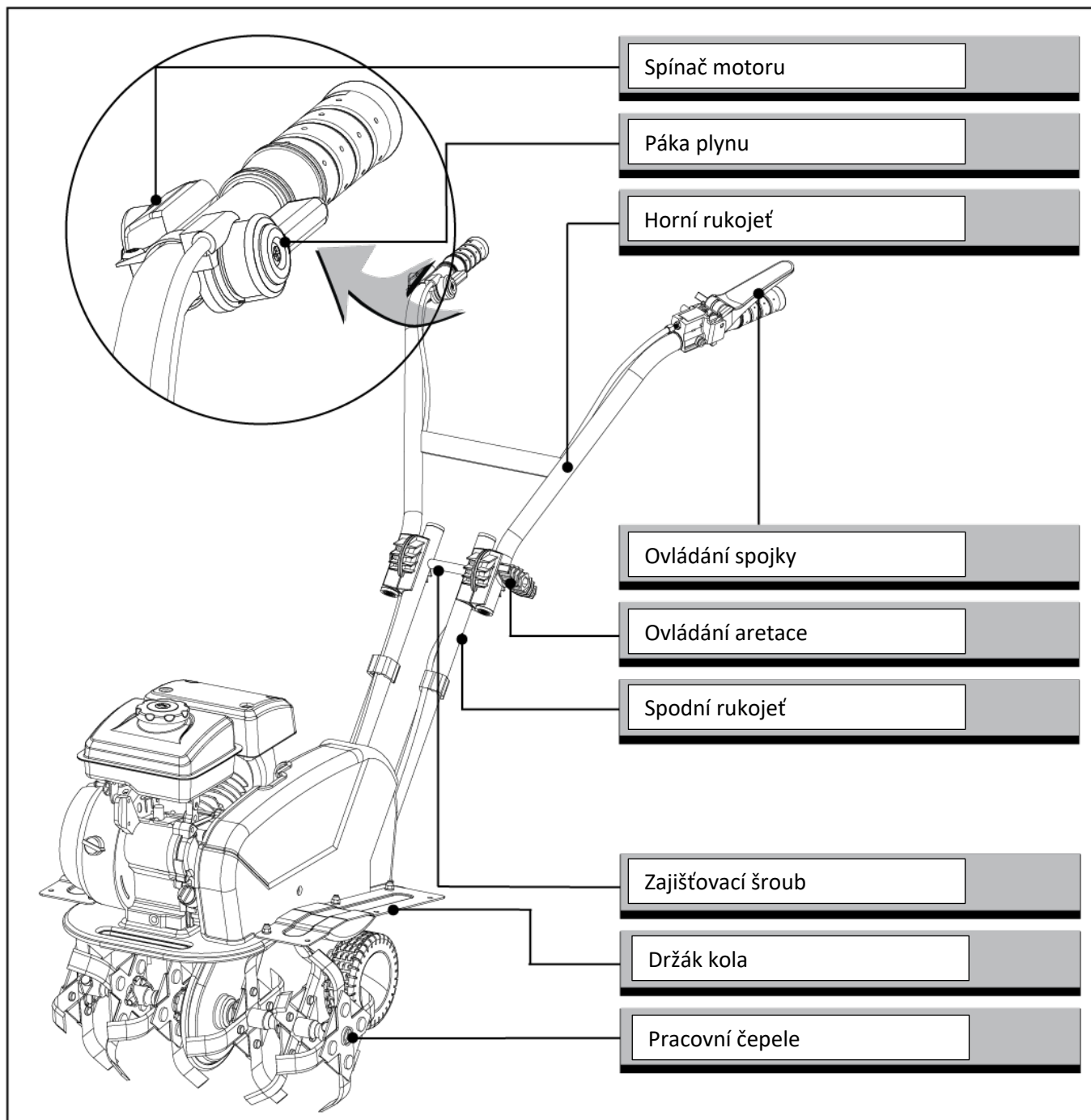
**Motor je z výroby dodáván bez oleje. Před nastartováním motoru je nutné nalít olej.**

Olej doplňte podle **návodu k obsluze motoru**, který byl dodán s rumpálem.



# POZNEJTE SVŮJ KULTIVÁTOR

## Vlastnosti a ovládací prvky



### Spínač motoru

Vypne napájení stroje na konci provozu nebo v případě problémů.

### Páka plynu

Řídí otáčky motoru. Pohybem páky plynu v uvedených směrech se motor zrychluje nebo zpomaluje.

### Kontrola zubové spojky

Stisknutím tlačítka dolů uvedete radlici do pohybu vpřed; uvolněním spojky se stroj vrátí do klidové polohy.

## Kruh

Při kypření půdy zvedněte kolo. Nastavte kolo při pohybu stroje. Nakloňte stroj, aby se odlepil od země. Přetáhněte nebo posuňte stroj na nové místo.

## Nastavovač rukojeti

Poskytuje různé výšky rukojetí pro různé pracovní podmínky.

Povolte seřizovací matici a otáčejte rukojetí dopředu nebo dozadu, abyste dosáhli požadované výšky. Poté pevně utáhněte seřizovací matici.

## Obsluha kypřiče půdy

### Doplňování paliva

Palivovou nádrž naplňte podle **návodů k obsluze motoru** dodaného s kultivátorem.



**Nádrž naplňte maximálně do hloubky 12,5 cm pod hrdlo, abyste ponechali prostor pro zvětšení objemu paliva.**

### Spuštění motoru

Kontrolky potřebné ke spuštění a provozu kultivátoru jsou umístěny na motoru a označeny nápisem "CHOKE". (sání) a "THROTTLE". (škrtící klapka). Plyn lze nastavit pomocí páčky plynu umístěné na pravé horní rukojeti prostřednictvím ovládacího lanka.

Podrobnější popis provozu motoru a souvisejících bezpečnostních opatření a postupů naleznete v příručce pro majitele motoru, která je dodávána s rumpálem.

Při startování studeného motoru postupujte podle následujícího postupu:

1. Přesuňte sací páku na motoru do polohy plného sání.
2. Nastavte páčku plynu do poloviční polohy.
3. Několikrát zatáhněte za startovací šňůru, aby benzín mohl proudit do karburátoru v motoru. Pak pevně uchopte rukojeť startéru a táhněte za šňůru tak dlouho, dokud neucítíte odpor. Poté kabel plynule a prudce vytáhněte a nechte jej jemně vrátit na místo. Nedovolte, aby šňůra pružila. V případě potřeby několikrát zatáhněte za lanko, dokud motor nenaskočí.
4. Nechte motor několik sekund běžet, aby se zahřál. Poté postupně přesuňte páku sání do polohy "OTEVŘENO". (otevřeno) a nastavte ovládání plynu na požadovanou rychlost.
5. Pevně uchopte rukojetí oběma rukama. Nastavte ovládací páku plynu do polohy "LOW", abyste snížili tlak na motor, když stroj nekyprí půdu. Nastavení volnoběžných otáček motoru prodlouží životnost motoru, pomůže šetřit palivo a sníží hlučnost stroje.

Opětovné spuštění zahřátého motoru po předchozím chodu obvykle nevyžaduje použití sání.

1. Nastavte páčku plynu do poloviční polohy.
2. Pevně držte aktivační rukojeť a vytáhněte šňůru na krátkou vzdálenost, dokud neucítíte odpor. Pak za šňůru plynule a prudce zatáhněte a nechte ji jemně vrátit na místo. Nenechte šňůru odskočit.
3. Nastavte ovládání plynu na požadovanou rychlost.
4. Pevně uchopte rukojetí oběma rukama. Stisknutím ovládací páky spojky sepnete hroty a ripper se rozjede vpřed.

### Volnoběžné otáčky

Nastavte ovládací páku plynu do polohy "LOW", abyste snížili tlak na motor, když stroj nekyprí půdu. Nastavení volnoběžných otáček motoru prodlouží životnost motoru, pomůže šetřit palivo a sníží hlučnost stroje.

### Pouze stroje

1. Páku spojky radlice uvolněte do polohy volnoběhu, aby se radlice zastavily.
2. Přepínač motoru nastavte do polohy "OFF", aby se motor zastavil.



**Nepřepínejte kontrolku sání do polohy CHOKÉ, abyste zastavili motor. Motor může vydávat hlasité praskání nebo může být poškozen.**

### Provozní rychlost

Pro běžné uvolnění nastavte ovládací páku plynu do polohy "HIGH". (vysoká), aby se dosáhlo co nejlepšího výkonu kypřiče. Plynová páka by měla být nastavena tak, aby ovládala pohyb vpřed pomalou chůzí pro uvolnění. Nastavte páčku plynu do polohy "LOW", abyste snížili tlak na motor, když stroj nekyprí půdu.

Změnou přitlaku na rukojetí můžete regulovat hloubku uvolnění a rychlost pohybu. Vytažením rukojetí směrem nahoru se zvětší pracovní hloubka a sníží rychlost jízdy vpřed.

### Vertikutace

Vertikutace je nahrnování, obracení a rozdělování půdy na zahradě za účelem přípravy půdy pro výsev. Nejlepší hloubka pro vertikutaci je 100 až 150 mm. Kultivátor také vyčistí půdu od nežádoucích rostlin. Rozklad těchto rostlinných tkání obohacuje půdu.

Vyvarujte se kypření příliš suché půdy, která je prašná a vytváří prach, protože neudrží vodu. Několik dní před vertikutací půdu zalijte. Při kypření příliš vlhké půdy vznikají nežádoucí hroudy. Po silných deštích počkejte

den nebo dva, aby půda vyschla.

Rostliny rostou lépe, pokud je plocha řádně zrytá a brzy po zrytí se půda udržuje vlhká.

Typ půdy a pracovní podmínky určují nastavení hloubky kypření. U některých půd je požadované hloubky dosaženo již po prvním průchodu zahradou. U jiných půd je nutné kultivátor dvakrát nebo třikrát přejet přes zahradu, aby se dosáhlo požadované hloubky. V druhém případě stiskněte rukojeti směrem nahoru, abyste zvětšili pracovní hloubku, a teprve potom znovu projedte zahradou. Přejezdy by se měly provádět střídavě podél a napříč zahradou. Při prvním průchodu se nesnažte kopat příliš hluboko. Pokud stroj poskakuje nebo se vzpírá, mírně zpomalte jeho rychlost.

Pokud se ripper při pohybu vpřed zastaví a snaží se prohrabat půdu na jednom místě, rozkmitujte násady ze strany na stranu, aby se opět rozjel vpřed.

Vytěžené kameny by měly být ze zahrady odstraněny.

### Kultivace

Kultivace je kypření nebo kopání půdy kolem rostlin, aby se odstranil plevel a půda se provzdušnila. Požadovaná hloubka je vždy menší než 50 mm.

## KONZERVACE

Udržování rotopedu v nejlepším provozním stavu prodlouží jeho životnost a přispěje k optimálním výsledkům, kdykoli jej budete chtít na zahradě použít.

### Úklid pracovního prostoru

Po každém použití kultivátor s radličkami vyčistěte. Nečistoty se z hrotů snáze smyjí, pokud je ihned opláchnete a nevysušíte.

1. Vypněte motor. Motor musí být studený.
2. Nastavte kontrolku škrtní klapky motoru do polohy "STOP", vyjměte vodič zapalovací svíčky ze zapalovací svíčky a zajistěte jej.
3. Odstraňte všechny rostliny, šňůry, dráty a další materiály, které se mohou nahromadit na ose mezi vnitřní sadou zubů a těsněním skříně převodovky.
4. spojka: s opotřebením spojky může mít stejná páka větší otvor, takže se nedá snadno použít. To znamená, že je nutné seřídít lanko, které nastavuje páku spojky do normální polohy a působí na seřizovací zařízení a protikus.
5. Poté vždy otřete rumpál do sucha ručníkem a naneste tenkou vrstvu oleje nebo silikonu, abyste zabránili rezavění a dalším škodám způsobeným vodou.

6. Vyměňte drát zapalovací svíčky.



**Nikdy nepoužívejte k čištění rumpálu tlakovou myčku. Voda by se dostala do utěsněných částí rumpálu a do skříně převodovky a poškodila by válečky, kladky, ložiska nebo motor. Používání tlakových myček zkracuje životnost a snižuje účinnost stroje.**

### Údržba motoru

Informace o údržbě motoru naleznete v **návodu k obsluze motoru, který** byl dodán spolu s kultivátorem. V této příručce jsou uvedeny podrobné informace a časový rozvrh pro provádění údržby.

## SKLADOVÁNÍ

Pokud rotoped nebudete používat déle než 30 dní, postupujte podle následujících kroků a připravte jej ke skladování.

1. Zcela vyprázdněte palivovou nádrž. Skladované palivo s etanolem nebo MTBE může do 30 dnů začít zvětvávat. Zvětralé palivo má vysoký obsah pryže a může ucpat karburátor a zabránit průtoku paliva.
2. Nastartujte motor a nechte ho běžet, dokud se nezastaví. Tím se zajistí, že v karburátoru nezůstane žádné palivo. Nechte motor běžet, dokud sám nezhasne. Tím zabráníte tvorbě gumových usazenin v karburátoru a případnému poškození motoru.
3. Ještě teplý motor zbavte oleje. Naplňte motor čerstvým olejem typu uvedeného v **návodu k obsluze motoru**.
4. Nechte motor vychladnout. Vyjměte zapalovací svíčku a nalijte do válce 30 ml kvalitního motorového oleje. Pomalu zatáhněte za startovací šňůru, aby se olej rozprostřel. Vraťte zapalovací svíčku na místo.



**Před spuštěním stroje po době skladování vyjměte zapalovací svíčku a odstraňte olej z válce.**

5. Čistým hadříkem očistěte vnější stranu rumpálu a ujistěte se, že větrací otvory nejsou ucpané.



**K čištění plastových dílů nepoužívejte silné čisticí prostředky nebo čisticí prostředky na bázi benzínu. Chemikálie mohou poškodit plast.**

6. Zkontrolujte, zda nejsou uvolněné nebo poškozené žádné díly. Opravte nebo vyměňte poškozené díly a utáhněte uvolněné šrouby, matice a svorníky.
7. Vyjměte hroty Hroty a válečky očistěte a namažte,

aby nezrezivěly. Nainstalujte je na válečky.

8. Osy kol potřete tenkou vrstvou oleje.
9. Promažte lanka plynu a všechny viditelné pohyblivé části olejem. Nesnímejte kryt motoru.
10. Chcete-li uložit rumpál se sklopenými rukojeťmi, uvolněte knoflíky upevňující horní rukojeť ke spodní rukojeti. Opatrně sklopte horní rukojeť. Ujistěte se, že ovládací vodiče nejsou skřípnuté nebo ohnuté. Utáhněte knoflíky.
11. Kultivátor skladujte ve vzpřímené poloze v čisté, suché a dobře větrané budově.



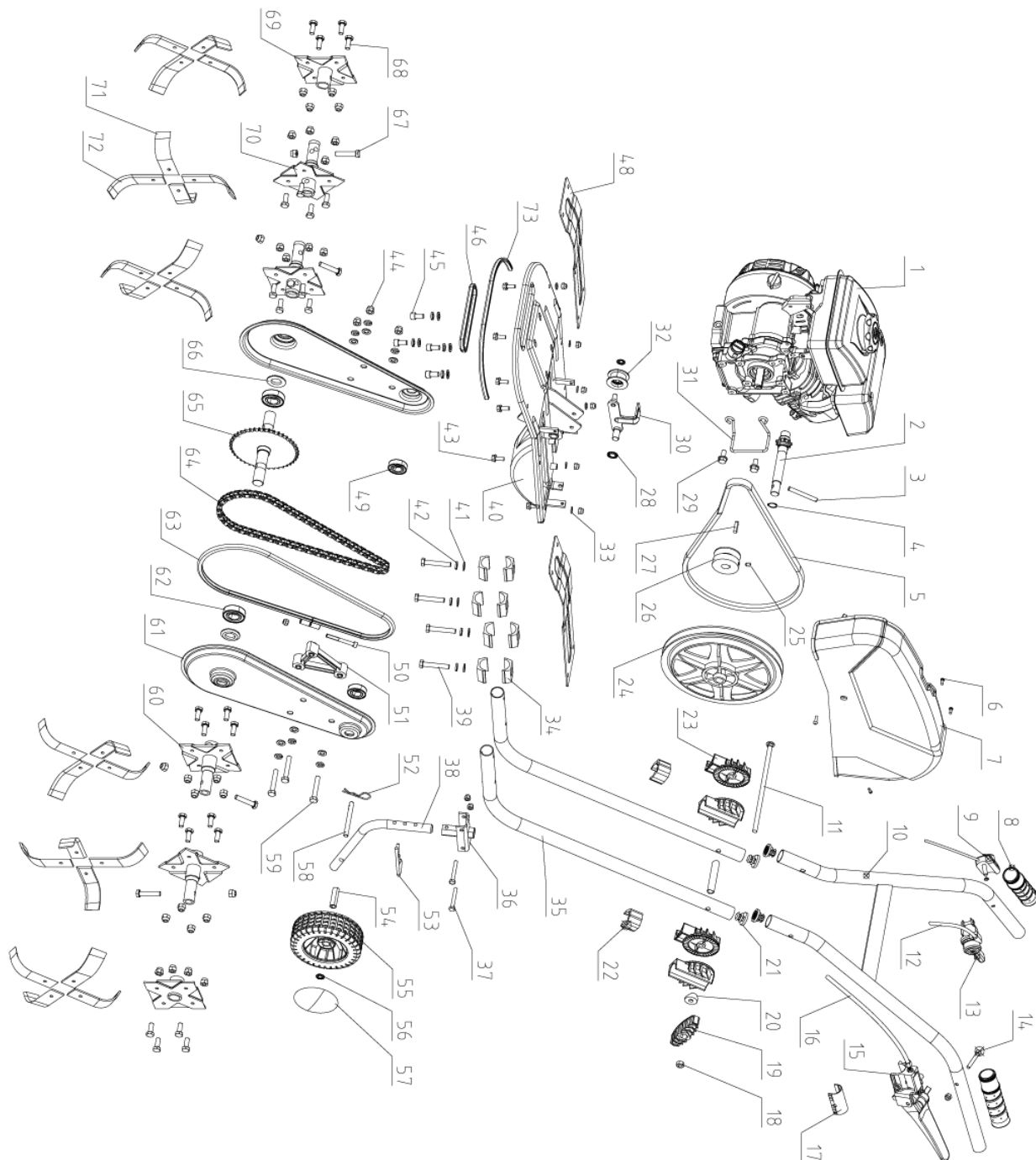
**Půdní kompaktor s palivem neskladujte v nevětraných prostorách, protože výpary paliva se mohou dostat k plamenům, jiskrám, kontrolkám a jiným zdrojům vznícení.**

**Používejte pouze schválené palivové kanystry.**

# ŘEŠENÍ PROBLÉMŮ

Problém	Příčina	Náprava
Motor nenastartuje	<ol style="list-style-type: none"> <li>1. Zapalovací svíčka je odpojena.</li> <li>2. Žádné palivo nebo palivo je zvětralé.</li> <li>3. Páka plynu není ve správné poloze.</li> <li>4. Sání není zapnuté.</li> <li>5. Ucpané palivové potrubí.</li> <li>6. Kontaminovaná zapalovací svíčka.</li> <li>7. Motor je zaplaven.</li> <li>8. Zkontrolujte, zda zubová spojka není v poloze volnoběhu.</li> </ol>	<ol style="list-style-type: none"> <li>1. Připojte vodič zapalovací svíčky k zapalovací svíčke</li> <li>2. Nalijte čistý čerstvý benzín.</li> <li>3. Přesuňte páčku plynu do startovací polohy.</li> <li>4. Při startování studeného motoru musí být škrticí klapka nastavena na sání.</li> <li>5. Vyčistěte palivové potrubí.</li> <li>6. Vyčistěte, opravte vůli nebo vyměňte.</li> <li>7. Počkejte několik minut na opětovné nastartování, ale přidejte benzín.</li> </ol> <p>Pro nastartování motoru musí být páčka zubové spojky v poloze volnoběhu.</p>
Motor běží zhruba	<ol style="list-style-type: none"> <li>1. Uvolněný drát zapalovací svíčky.</li> <li>2. Stroj pracuje na sání.</li> <li>3. Ucpané palivové potrubí nebo zvětralé palivo.</li> <li>4. Ucpaný vzduchový otvor.</li> <li>5. Závada nebo znečištění palivového systému.</li> <li>6. Špinavý čistič vzduchu.</li> <li>7. Nesprávné seřízení karburátoru.</li> </ol>	<ol style="list-style-type: none"> <li>1. Připojte a utáhněte vodič zapalovací svíčky.</li> <li>2. Přepněte sací páku do polohy OFF.</li> <li>3. Vyčistěte palivové potrubí; nalijte čisté čerstvé palivo.</li> <li>4. prořízněte vzduchový otvor.</li> </ol> <p>Vypusťte palivovou nádrž. Naplňte jej čerstvým palivem.</p> <ol style="list-style-type: none"> <li>6. Vyčistěte nebo vyměňte čistič vzduchu</li> <li>7. Přečtěte si <b>příručku k motoru</b>.</li> </ol>
Motor se přehřívá	<ol style="list-style-type: none"> <li>1. Nízká hladina motorového oleje.</li> <li>2. Znečištěný vzduchový filtr.</li> <li>3. Ucpaný vzduchový filtr.</li> <li>4. Nesprávné seřízení karburátoru...</li> </ol>	<ol style="list-style-type: none"> <li>1. Naplňte klikovou skříň správným olejem.</li> <li>2. Vyčistěte čističku vzduchu.</li> <li>3. Vyjměte kryt dmyhadla a vyčistěte jej.</li> <li>4. Přečtěte si <b>příručku k motoru</b>.</li> </ol>
Motor se nevypne, když je kontrolka plynu nastavena do polohy "STOP", nebo se otáčky motoru po nastavení kontrolky plynu řádně nezvyšují.	<ol style="list-style-type: none"> <li>1. Úlomky se dostaly do přípojky plynu.</li> <li>2. Nesprávné nastavení připojení škrticí klapky</li> </ol>	<ol style="list-style-type: none"> <li>1. Vyčistěte nečistoty a zbytky. .</li> <li>2. Přečtěte si <b>příručku k motoru</b> a nastavte připojení škrticí klapky.</li> </ol>
Zuby se při spuštění stroje pohybují dopředu	Kontrolka spojky není nastavena do polohy volnoběhu.	Pro nastartování motoru je nutné uvolnit páku spojky do polohy volnoběhu.
Při práci je obtížné ovládat kypřič (stroj rychle poskakuje nebo skáče dopředu).	<ol style="list-style-type: none"> <li>1. Nesprávné nastavení hloubky. Uvolnění.</li> <li>2. Příliš vysoké otáčky motoru na tvrdé půdě.</li> </ol>	<ol style="list-style-type: none"> <li>1. Pomocí tyče pro nastavení hloubky zvedněte hroty, aby se uvolnily v menší hloubce.</li> <li>2. Nastavte páčku plynu na nižší rychlost.</li> </ol>
Zuby nefungují	<ol style="list-style-type: none"> <li>1. Cizí těleso zaklíněné mezi zuby.</li> <li>2. Chybí zubní čep (čepy).</li> <li>3. Destroyed a nebo vytáhl pás.</li> <li>4. Řemenová řemenice a mezilehlá řemenice nejsou správně seřizeny.</li> </ol>	<ol style="list-style-type: none"> <li>1. Úplně vypněte stroj, zkontrolujte a vyjměte cizí těleso.</li> <li>2. Vyměňte kolík/č.</li> <li>3. Vyměňte řemen.</li> <li>4. Obraťte se na svého prodejce.</li> </ol>

# SEZNAM DÍLŮ



1. Motor
2. Malý řetězový hřídel
3. Pin  $f_i=6\text{mm}$
4. Podložka 15
5. Řemen pro řemenici
6. Šroub M5X14
7. Kryt řemenice
8. Objímka rukojeti
9. Spínač motoru
10. Horní rukojeť
11. Šroub M8X200
12. Lanko plynu
13. Páka plynu
14. Vnitřní šestihranný šroub M6X40
15. Páčka spojky (ovládání spojky)
16. Spojkové lanko
17. Pouzdro
18. Matice M8
19. Nastavovač rukojeti
20. Nepravidelná podložka
21. Zátka
22. Kabelová svorka
23. Trubková objímka
24. Velká řemenice
25. Bezpečnostní šroub M10X6
26. Malá řemenice
27. Klíč 5X25
28. Ochranná podložka 12
29. Přírubový šroub M8X16
30. Deska napínáku řemenice
31. Upevňovací rám řemene
32. Napínák řemenice
33. Podložka 6
34. Trubková objímka
35. Spodní držák
36. Konektor
37. Šroub M6X45
38. Podpěrná tyč kola
39. Šroub M8X50
40. Kotouč s hroty
41. Plochá podložka 8
42. Pružná podložka 8
43. Přírubový šroub M6X16
44. Pojistná matice M8
45. Vnitřní šestihranný šroub M8X16
46. Záplata
48. Rozšíření krytu
49. Ložisko 6003
50. Vnitřní šestihranný šroub M6X5
51. Trojúhelníkový kus
52. Bezpečnostní kolík  $f_i=2$
53. Bezpečnostní kolík  $f_i=3,5$
54. Pouzdro trubky nápravy
55. Přepavní kolo
56. Ochranná podložka 8
57. Ochranný kryt kola
58. Osa
59. Šroub M8X50
60. Sestava lopatek 3
61. Ochranný kryt řetězu

62. Ložisko 6004
63. Prachový pás
64. Dlouhý řetěz
65. Velké svařované řetězové kolo
66. Kryt ložiska
67. Šroub M8X40
68. Šroub M8X16
69. Sestava lopatek 1
70. Sestava lopatek 2
71. Zub 2
72. Zub 1
73. Stélkový pásek